

5 格差是正の取り組み

I. 規模間格差と地域ミニマム運動

1. 2006年（平成18年）中小・中堅企業春季賃上げ要求・妥結状況 …… 5-1-1
2. 2007連合大阪地域ミニマム運動 …… 5-1-12
 - ①2007連合大阪地域ミニマム額の設定 …… 5-1-12
 - ②連合大阪2006年度賃金調査の概要 …… 5-1-13
 - ③年齢別賃金特性値表（全産業・男女計） …… 5-1-21
 - ④年齢別賃金階級別人員分布表（全産業・男女計） …… 5-1-22
 - ⑤年齢別賃金特性値表（製造業・男女計） …… 5-1-23
 - ⑥年齢別賃金階級別人員分布表（製造業・男女計） …… 5-1-24
 - ⑦年齢別賃金特性値表（交通運輸業・男女計） …… 5-1-25
 - ⑧年齢別賃金階級別人員分布表（交通運輸業・男女計） …… 5-1-26
 - ⑨年齢別賃金特性値表（商業サービス業・男女計） …… 5-1-27
 - ⑩年齢別賃金階級別人員分布表（商業サービス業・男女計） …… 5-1-28

5 格差是正の取り組み

I. 規模間格差と地域ミニマム運動

1. 2006年（平成18年）中小・中堅企業春季賃上げ要求・妥結状況

平成18年9月20日

1 集計対象企業

(1) 中小企業

企業規模300人未満であって労働組合のある企業のうち、妥結額が把握できた3,630社。なお、要求額、妥結額ともに単純平均である。

(2) 中堅企業

企業規模300人以上～1,000人未満であって労働組合のある企業のうち、妥結額が把握できた1,361社。なお、要求額、妥結額ともに単純平均である。

(3) 中小・中堅企業

企業規模1,000人未満であって労働組合のある企業のうち、妥結額が把握できた4,991社。なお、要求額、妥結額ともに単純平均である。

2 中小企業妥結状況（第1表、第2表、第8表）

(1) 全体の妥結状況

春季賃上げの妥結額は3,587円、賃上げ率は1.47%となり、前年(3,359円、1.37%)に比べ、額で228円、率で0.10ポイント上回っている。

(2) 産業別妥結状況（集計企業数の少ない「農林水産業」を除く。）

①妥結額の高い産業

最も高い値が「情報通信業（6,422円）」で、以下、「金融・保険業、不動産業（4,954円）」、「情報通信機械器具製造業（4,697円）」の順。

②妥結額の低い産業

最も低い値が「運輸業（1,854円）」で、以下、「飲食店・宿泊業（2,334円）」、「繊維・衣服（2,735円）」の順。

③賃上げ率の高い産業

最も高い値が「情報通信業（1.92%）」で、以下、「情報通信機械器具製造業（1.83%）」、「金融・保険業、不動産業（1.78%）」の順。

④賃上げ率の低い産業

最も低い値が「運輸業（0.83%）」で、以下、「石油・石炭製品（0.84%）」、「飲食店、宿泊業（1.16%）」の順。

(3) 都道府県別妥結状況

①妥結額の高い都道府県

最も高い値が「東京都（5,144円）」で、以下、「大阪府（4,828円）」、「神奈川県（4,482円）」の順。

②妥結額の低い都道府県

最も低い値が「和歌山県（2,146円）」で、以下、「宮崎県（2,578円）」、「福

井県 (2,584円)」の順。

③賃上げ率の高い都道府県

最も高い値が「奈良県 (1.77%)」で、以下、「大阪府(1.74%)」、「神奈川県 (1.71%)」の順。

④賃上げ率の低い都道府県

最も低い値が「和歌山県 (0.92%)」で、以下、「福井県 (1.16%)」、「宮崎県 (1.17%)」の順。

(4) 妥結時期

中小企業の妥結時期を見ると、3月中旬から4月下旬に妥結した企業が全体の71.0%を占め、前年(70.0%)に比べ、1.0ポイント上回っている。

3 中堅企業妥結状況(第3表、第4表、第8表)

(1) 全体の妥結状況

春季賃上げの妥結額は4,310円、賃上げ率は1.62%となり、前年(4,228円、1.59%)に比べ、額で82円、率で0.03ポイント上回っている。

(2) 産業別妥結状況(集計企業数の少ない「農林水産業」、「鉱業」、「電機・ガス・熱供給・水道業」を除く。)

①妥結額の高い産業

最も高い値が「情報通信業(7,106円)」で、以下、「その他の製造(5,534円)」、「石油・石炭製品(5,454円)」の順。

②妥結額の低い産業

最も低い値が「運輸業(1,941円)」で、以下、「木材、家具・装備品(3,441円)」、「電子部品、デバイス製造業(3,450円)」の順。

③賃上げ率の高い産業

最も高い値が「情報通信機械器具製造業(2.08%)」で、以下、「情報通信業(2.06%)」、「その他の製造(1.96%)」の順。

④賃上げ率の低い産業

最も低い値が「運輸業(0.82%)」で、以下、「木材、家具・装備品(1.31%)」、「電子部品、デバイス製造業(1.38%)」の順。

(3) 都道府県別妥結状況

①妥結額の高い都道府県

最も高い値が「神奈川県(5,383円)」で、以下、「大阪府(5,363円)」、「東京都(5,313円)」の順。

②妥結額の低い都道府県

最も低い値が「長崎県(2,859円)」で、以下、「北海道(2,954円)」、「青森県(2,970円)」の順。

③賃上げ率の高い都道府県

最も高い値が「沖縄県(2.02%)」で、以下、「神奈川県(1.96%)」、「大阪府(1.86%)」の順。

④賃上げ率の低い都道府県

最も低い値が「長崎県（1.12%）」で、以下、「北海道（1.19%）」、「徳島県（1.23%）」の順。

(4) 妥結時期

中堅企業の妥結時期を見ると、3月中旬から4月下旬に妥結した企業が全体の79.6%を占め、前年（75.7%）に比べ、3.9ポイント上回っている。

4 中小・中堅企業妥結状況（第5表、第6表、第8表）

(1) 全体の妥結状況

春季賃上げの妥結額は3,784円、賃上げ率は1.51%となり、前年（3,598円、1.44%）に比べ、額で186円、率で0.07ポイント上回っている。

(2) 妥結時期

中小・中堅企業の妥結時期を見ると、3月中旬から4月下旬に妥結した企業が全体の73.4%を占め、前年（71.6%）に比べ、1.8ポイント上回っている。

厚生労働省労使関係担当参事官室
TEL 03-5253-1111（内線7767）
FAX 03-3502-2636

第1表 平成18年 産業別春季賃上げ要求・妥結状況（中小企業）

事 項 産業区分	3 0 0 人 未 満 計							
	集 計 企業数 社	妥 結 前 平均賃金 円	要 求 額 円	妥 結 額 円	賃 上 げ 率 %	(参考) 17年		
						妥 結 額 円	賃 上 げ 率 %	
全 産 業 計	3,630	244,776	6,891	3,587	1.47	3,359	1.37	
農 林 水 産 業	3	304,725	8,110	4,152	1.36	4,456	1.85	
鉱 業	23	276,394	8,240	4,331	1.57	4,057	1.49	
建 設 業	73	241,802	5,280	3,215	1.33	3,099	1.27	
製 造 業 計	2,142	245,627	6,794	3,793	1.54	3,556	1.45	
製 造 業	食 料 品 ・ た ば こ	183	232,394	5,806	3,422	1.47	3,378	1.43
	織 維 ・ 衣 服	203	218,421	5,845	2,735	1.25	2,455	1.14
	木 材、家 具 ・ 装 備 品	49	229,007	5,377	3,162	1.38	2,761	1.23
	パ ル プ ・ 紙 ・ 紙 加 工 品	71	243,435	5,871	3,452	1.42	3,386	1.35
	印 刷 ・ 同 関 連	92	260,434	7,984	3,693	1.42	3,409	1.41
	化 学	173	272,771	6,952	4,536	1.66	4,325	1.59
	石 油 ・ 石 炭 製 品	8	391,898	5,308	3,301	0.84	4,657	1.58
	プ ラ ス テ ィ ッ ク 製 品	35	243,886	5,687	3,756	1.54	3,502	1.42
	ゴ ム ・ 皮 革 製 品	47	235,302	5,522	3,456	1.47	2,991	1.30
	窯 業 ・ 土 石 製 品	153	239,337	6,174	3,255	1.36	2,918	1.22
	鉄 鋼	100	252,307	6,650	3,863	1.53	3,573	1.42
	非 鉄 金 属	64	256,116	6,301	4,278	1.67	4,239	1.65
	金 属 製 品	166	248,320	7,593	3,898	1.57	3,772	1.53
	一 般 機 械 器 具	319	255,628	8,015	4,310	1.69	3,896	1.51
	電 気 機 械 器 具	158	240,342	6,989	3,693	1.54	3,683	1.54
	情 報 通 信 機 械 器 具 製 造 業	10	257,162	6,205	4,697	1.83	5,038	1.82
	電 子 部 品 ・ デ バ イ ス 製 造 業	30	232,490	6,206	4,014	1.73	3,697	1.58
	輸 送 用 機 械 器 具	170	239,432	5,708	4,057	1.69	3,705	1.53
	精 密 機 械 器 具	66	254,694	10,513	4,505	1.77	4,058	1.62
そ の 他 の 製 造	45	256,355	7,533	4,011	1.56	3,967	1.52	
電 気 ・ ガ ス ・ 熱 供 給 ・ 水 道 業	51	257,971	6,388	4,198	1.63	4,412	1.62	
情 報 通 信 業	91	334,435	12,640	6,422	1.92	6,297	1.85	
運 輸 業	464	223,323	7,004	1,854	0.83	1,672	0.75	
卸 売 ・ 小 売 業	326	234,314	5,577	3,605	1.54	3,383	1.45	
金 融 ・ 保 険 業、不 動 産 業	42	278,589	8,012	4,954	1.78	4,664	1.83	
飲 食 店、宿 泊 業	19	200,529	5,074	2,334	1.16	2,536	1.18	
医 療、福 祉、教 育、学 習 支 援 業	159	247,296	7,889	3,073	1.24	3,144	1.27	
複 合 サ ー ビ ス 業、サ ー ビ ス 業	237	249,160	6,884	4,108	1.65	3,748	1.52	

第2表 平成18年 都道府県別春季賃上げ要求・妥結状況（中小企業）

<300人未満>

都道府県名	事項	集計 企業数	妥結前 平均賃金	要求額	妥結額	賃上げ率	(参考) 平成17年	
							妥結額	賃上げ率
		社	円	円	円	%	円	%
北海道	北	186	237,737	5,846	2,860	1.20%	2,878	1.22
	青森	43	244,381	6,147	3,250	1.33%	2,707	1.14
	岩手	69	230,922	7,690	2,861	1.24%	2,821	1.18
	宮城	100	237,144	6,574	3,424	1.44%	2,885	1.23
	秋田	97	211,771	6,054	2,791	1.32%	2,786	1.32
山形	山形	34	218,787	6,183	3,129	1.43%	3,059	1.46
	福島	74	239,849	6,151	3,785	1.58%	3,478	1.44
	茨城	39	248,918	6,747	3,867	1.55%	3,393	1.37
	栃木	59	246,091	6,831	3,806	1.55%	3,681	1.46
	群馬	88	250,568	5,649	3,520	1.40%	3,411	1.36
埼玉県	埼玉	56	252,535	6,701	3,681	1.46%	3,039	1.18
	千葉	105	263,872	6,733	4,234	1.60%	3,810	1.45
	東京	230	302,175	10,113	5,144	1.70%	4,977	1.64
	神奈川	37	262,834	8,227	4,482	1.71%	4,242	1.61
	新潟	58	239,642	8,085	3,942	1.65%	3,269	1.40
富山県	富山	97	238,472	5,930	3,476	1.46%	3,208	1.32
	石川	92	230,521	6,505	3,552	1.54%	3,145	1.37
	福井	47	221,821	6,324	2,584	1.16%	2,445	1.09
	山梨	52	244,485	6,228	4,047	1.66%	3,541	1.45
	長野	130	231,634	7,091	3,570	1.54%	3,353	1.44
岐阜県	岐阜	86	235,198	5,861	3,216	1.37%	3,124	1.29
	静岡	137	247,185	6,884	3,819	1.54%	3,309	1.33
	愛知	137	251,676	5,505	3,459	1.37%	3,357	1.34
	三重	53	233,374	5,852	3,236	1.39%	2,984	1.25
	滋賀	64	246,260	6,466	3,493	1.42%	3,517	1.43
東京都	京大	113	271,183	8,907	4,429	1.63%	4,259	1.60
	大阪	218	277,214	9,061	4,828	1.74%	4,411	1.62
	兵庫	74	258,546	7,620	3,890	1.50%	3,563	1.37
	奈良	52	232,081	5,798	4,103	1.77%	3,528	1.52
	和歌山	57	233,966	7,152	2,146	0.92%	2,239	0.95
鳥取県	鳥取	37	206,431	6,179	2,620	1.27%	2,573	1.25
	島根	40	196,339	4,379	2,660	1.35%	2,602	1.28
	岡山	31	240,999	5,911	2,966	1.23%	2,983	1.28
	広島	49	247,064	5,295	3,395	1.37%	3,233	1.28
	山口	57	256,044	5,893	3,328	1.30%	3,149	1.29
徳島県	徳島	40	236,471	6,467	3,489	1.48%	2,907	1.25
	香川	43	224,302	5,260	2,757	1.23%	2,832	1.21
	愛媛	68	227,120	7,451	3,292	1.45%	3,133	1.40
	高知	39	231,011	6,405	3,220	1.39%	2,847	1.23
	福岡	70	234,833	6,867	3,745	1.59%	3,688	1.55
佐賀県	佐賀	60	213,052	7,049	3,298	1.55%	3,196	1.46
	長崎	63	214,865	6,722	2,712	1.26%	2,168	1.03
	熊本	69	235,631	5,173	3,196	1.36%	2,844	1.22
	大宮	76	233,856	6,933	3,179	1.36%	3,397	1.47
	宮崎	73	219,691	5,470	2,578	1.17%	2,525	1.14
鹿児島	鹿児島	59	227,618	5,528	2,698	1.19%	2,624	1.18
	沖縄	72	247,220	8,611	3,244	1.31%	3,355	1.37
平均		3,630	244,776	6,891	3,587	1.47%	3,359	1.37

第3表 平成18年 産業別春季賃上げ要求・妥結状況（中堅企業）

事項 産業区分	3 0 0 ~ 9 9 9 人							
	集計 企業数 社	妥結前 平均賃金 円	要求額 円	妥結額 円	賃上げ率 %	(参考) 17年		
						妥結額 円	賃上げ率 %	
全 産 業 計	1,361	266,510	6,637	4,310	1.62	4,228	1.59	
農 林 水 産 業	1	258,718	6,300	6,300	2.44	6,300	2.44	
鉱 業	2	280,032	6,430	6,430	2.30	5,625	1.90	
建 設 業	34	276,355	5,919	4,317	1.56	4,067	1.49	
製 造 業 計	876	271,453	6,565	4,624	1.70	4,506	1.67	
製 造 業	食料品・たばこ	88	257,108	5,687	4,369	1.70	4,277	1.69
	繊維・衣服	44	252,869	5,508	3,897	1.54	3,925	1.59
	木材、家具・装備品	10	262,670	4,244	3,441	1.31	3,104	1.24
	パルプ・紙・紙加工品	42	269,817	5,837	4,366	1.62	4,187	1.54
	印刷・同関連	28	262,758	10,760	5,081	1.93	4,659	1.66
	化学	105	295,805	7,191	5,210	1.76	5,466	1.84
	石油・石炭製品	6	318,948	6,512	5,454	1.71	4,536	1.46
	プラスチック製品	16	283,968	6,894	5,003	1.76	4,695	1.73
	ゴム・皮革製品	26	277,745	5,102	4,515	1.63	4,393	1.57
	窯業・土石製品	33	278,757	6,139	4,588	1.65	4,030	1.49
	鉄 鋼	31	264,884	5,744	4,194	1.58	4,203	1.58
	非鉄金属	23	270,608	6,341	5,072	1.87	4,411	1.69
	金属製品	51	274,122	7,116	4,971	1.81	4,319	1.61
	一般機械器具	91	282,279	8,431	5,375	1.90	5,038	1.80
	電気機械器具	92	271,033	6,711	3,938	1.45	4,563	1.71
	情報通信機械器具製造業	11	250,880	6,565	5,215	2.08	4,717	1.85
	電子部品・デバイス製造業	14	250,370	4,889	3,450	1.38	3,315	1.32
輸送用機械器具	117	256,935	5,315	4,330	1.69	4,142	1.61	
精密機械器具	32	278,308	7,187	4,802	1.73	4,356	1.60	
その他の製造	16	282,343	7,218	5,534	1.96	5,029	1.78	
電気・ガス・熱供給・水道業	3	279,106	2,000	3,600	1.29	5,410	1.97	
情報通信業	23	344,850	12,789	7,106	2.06	6,451	1.91	
運 輸 業	129	237,309	6,429	1,941	0.82	1,939	0.82	
卸 売 ・ 小 売 業	142	245,763	5,822	3,836	1.56	3,781	1.51	
金融・保険業、不動産業	18	318,697	5,124	4,693	1.47	3,481	1.16	
飲食店、宿泊業	9	249,238	5,272	4,000	1.60	3,281	1.26	
医療、福祉、教育、学習支援業	36	274,305	10,507	4,939	1.80	5,356	1.94	
複合サービス業、サービス業	88	256,563	6,673	4,337	1.69	4,523	1.77	

第4表 平成18年 都道府県別春季賃上げ要求・妥結状況（中堅企業）

<300～999人>

都道府県名	事項	集計 企業数	妥結前 平均賃金	要求額	妥結額	賃上げ率	(参考)平成17年		
							妥結額	賃上げ率	
			円	円	円	円	円	%	
北海道	北	30	247,271	6,120	2,954	1.19%	3,226	1.27	
	青森	19	238,324	5,689	2,970	1.25%	2,670	1.14	
	岩手	25	255,730	6,264	3,512	1.37%	3,525	1.32	
	宮城	26	245,221	5,627	3,774	1.54%	3,504	1.44	
	秋田	24	228,271	5,268	3,422	1.50%	3,474	1.50	
山形	山形	16	238,103	6,020	3,298	1.39%	5,718	2.32	
	福島	25	263,118	5,443	3,921	1.49%	4,077	1.64	
	茨城	20	270,075	5,925	4,059	1.50%	4,230	1.55	
	栃木	24	272,757	6,579	4,595	1.68%	4,563	1.73	
群馬	群馬	36	274,384	7,393	4,328	1.58%	4,633	1.71	
	埼玉県	埼玉	26	256,886	8,049	4,106	1.60%	3,545	1.35
		千葉	36	280,834	5,699	4,039	1.44%	4,277	1.55
東京都	東京	158	290,413	8,749	5,313	1.83%	5,219	1.82	
	神奈川	32	274,641	6,728	5,383	1.96%	4,279	1.53	
	新潟	19	261,683	6,100	3,713	1.42%	2,843	1.09	
富山	富山	17	292,541	6,000	4,458	1.52%	4,123	1.43	
	石川	18	257,470	6,325	4,138	1.61%	3,734	1.49	
	福山	4	264,603	9,369	3,948	1.49%	3,542	1.40	
	山梨	26	275,476	6,463	4,674	1.70%	4,640	1.72	
岐阜	岐阜	68	253,035	6,166	4,077	1.61%	4,227	1.68	
	静岡県	22	246,038	5,628	3,076	1.25%	3,084	1.21	
	愛知	82	267,866	6,527	4,660	1.74%	4,463	1.66	
滋賀	滋賀	70	272,489	6,321	4,718	1.73%	4,399	1.62	
	三重	21	278,929	5,505	3,755	1.35%	4,072	1.58	
	京都	19	279,843	6,225	4,892	1.75%	3,955	1.52	
大阪府	大阪	31	265,822	8,100	4,574	1.72%	4,687	1.77	
	兵庫	64	288,264	8,211	5,363	1.86%	4,861	1.67	
	奈良	39	274,386	6,601	4,901	1.79%	4,803	1.73	
	和歌山	6	272,111	9,354	4,825	1.77%	4,103	1.51	
鳥取	鳥取	13	257,943	5,636	4,277	1.66%	3,417	1.32	
	島根	11	213,377	6,479	3,739	1.75%	2,976	1.42	
	岡山	12	231,688	5,357	3,906	1.69%	4,336	1.79	
	広島	23	273,882	6,427	4,069	1.49%	4,192	1.61	
	山口	48	252,477	5,262	3,536	1.40%	3,718	1.45	
徳島	徳島	25	276,843	6,084	4,382	1.58%	4,255	1.59	
	香川	19	272,540	6,600	3,361	1.23%	3,825	1.42	
	愛媛	15	265,963	6,560	4,645	1.75%	4,561	1.64	
	高松	46	274,983	6,700	4,064	1.48%	3,744	1.37	
福岡県	福岡	5	238,119	5,749	3,564	1.50%	2,565	1.06	
	佐賀	44	249,539	5,435	4,051	1.62%	3,707	1.45	
	長崎	11	251,637	5,502	3,658	1.45%	2,950	1.21	
熊本	熊本	10	254,919	4,705	2,859	1.12%	3,319	1.30	
	大分	18	252,482	5,386	4,456	1.76%	4,040	1.64	
	宮崎	15	255,488	6,283	3,419	1.34%	4,318	1.61	
	鹿児島	15	255,528	6,267	4,208	1.65%	4,306	1.70	
沖縄	沖縄	24	247,635	6,026	3,478	1.40%	3,383	1.39	
	平均	4	229,015	11,001	4,626	2.02%	5,396	1.98	
平均	1,361	266,510	6,637	4,310	1.62%	4,228	1.59		

第5表 平成18年 産業別春季賃上げ要求・妥結状況（中小・中堅企業）

事 項 産業区分	1 0 0 0 人 未 満 計						
	集 計 企業数 社	妥 結 前 平均賃金 円	要 求 額 円	妥 結 額 円	賃 上 げ 率 %	(参考) 17年	
						妥 結 額 円	賃 上 げ 率 %
全 産 業 計	4,991	250,702	6,822	3,784	1.51	3,598	1.44
農 林 水 産 業	4	293,224	7,657	4,689	1.60	4,825	1.98
鉱 業	25	276,685	8,095	4,499	1.63	4,274	1.56
建 設 業	107	252,781	5,483	3,565	1.41	3,323	1.32
製 造 業 計	3,018	253,123	6,727	4,034	1.59	3,836	1.52
食 料 品 ・ た ば こ	271	240,419	5,767	3,729	1.55	3,662	1.52
織 維 ・ 衣 服	247	224,557	5,785	2,942	1.31	2,730	1.23
木 材、家 具 ・ 装 備 品	59	234,713	5,185	3,209	1.37	2,812	1.23
製 パルプ ・ 紙 ・ 紙 加 工 品	113	253,241	5,858	3,792	1.50	3,687	1.43
印 刷 ・ 同 関 連	120	260,977	8,632	4,017	1.54	3,688	1.47
化 学	278	281,471	7,043	4,790	1.70	4,758	1.69
石 油 ・ 石 炭 製 品	14	360,633	5,824	4,224	1.17	4,608	1.53
造 プラスティック製品	51	256,461	6,066	4,147	1.62	3,850	1.52
ゴ ム ・ 皮 革 製 品	73	250,419	5,372	3,833	1.53	3,565	1.43
窯 業 ・ 土 石 製 品	186	246,331	6,168	3,491	1.42	3,104	1.27
鉄 鋼	131	255,283	6,436	3,941	1.54	3,710	1.45
非 鉄 金 属	87	259,947	6,311	4,488	1.73	4,289	1.66
金 属 製 品	217	254,384	7,481	4,150	1.63	3,910	1.55
業 一 般 機 械 器 具	410	261,543	8,107	4,546	1.74	4,166	1.58
電 気 機 械 器 具	250	251,636	6,887	3,783	1.50	4,002	1.61
情 報 通 信 機 械 器 具 製 造 業	21	253,871	6,393	4,968	1.96	4,901	1.83
電 子 部 品 ・ デ バ イ ス 製 造 業	44	238,179	5,787	3,835	1.61	3,522	1.46
輸 送 用 機 械 器 具	287	246,567	5,548	4,168	1.69	3,883	1.56
精 密 機 械 器 具	98	262,405	9,427	4,602	1.75	4,170	1.61
そ の 他 の 製 造	61	263,172	7,450	4,411	1.68	4,275	1.60
電 気 ・ ガ ス ・ 熱 供 給 ・ 水 道 業	54	259,145	6,144	4,165	1.61	4,471	1.64
情 報 通 信 業	114	336,536	12,670	6,560	1.95	6,334	1.86
運 輸 業	593	226,365	6,879	1,873	0.83	1,728	0.76
卸 売 ・ 小 売 業	468	237,788	5,651	3,675	1.55	3,506	1.47
金 融 ・ 保 険 業、不 動 産 業	60	290,622	7,146	4,876	1.68	4,194	1.54
飲 食 店、宿 泊 業	28	216,186	5,138	2,869	1.33	2,702	1.20
医 療、福 祉、教 育、学 習 支 援 業	195	252,283	8,373	3,417	1.35	3,650	1.43
複 合 サ ー ビ ス 業、サ ー ビ ス 業	325	251,165	6,827	4,170	1.66	3,937	1.58

第6表 平成18年 都道府県別春季賃上げ要求・妥結状況（中小・中堅企業）

<1000人未満>

都道府県名	事項	集計 企業数	妥結前 平均賃金	要求額	妥結額	賃上げ率	(参考) 平成17年	
							妥結額	賃上げ率
		社	円	円	円	%	円	%
北海道	北	216	239,061	5,884	2,873	1.20%	2,914	1.23
	青森	62	242,524	6,006	3,164	1.30%	2,697	1.14
	岩手	94	237,520	7,311	3,034	1.28%	3,021	1.22
	宮城	126	238,810	6,378	3,496	1.46%	3,003	1.27
	秋田	121	215,043	5,898	2,916	1.36%	2,943	1.37
山形	山形	50	224,968	6,131	3,183	1.41%	3,672	1.69
	福島	99	245,725	5,972	3,820	1.55%	3,592	1.48
	茨城	59	256,090	6,468	3,932	1.54%	3,587	1.41
	栃木	83	253,801	6,758	4,034	1.59%	3,959	1.55
群馬	群馬	124	257,482	6,155	3,754	1.46%	3,740	1.46
	埼玉	82	253,915	7,128	3,816	1.50%	3,181	1.23
	千葉	141	268,203	6,469	4,184	1.56%	3,913	1.47
	東京	388	297,385	9,558	5,213	1.75%	5,082	1.72
神奈川県	神奈川	69	268,310	7,532	4,900	1.83%	4,257	1.58
	新潟	77	245,081	7,595	3,886	1.59%	3,184	1.33
	富山	114	246,535	5,941	3,622	1.47%	3,343	1.34
	石川	110	234,931	6,476	3,648	1.55%	3,225	1.39
福山	福山	51	225,176	6,563	2,691	1.19%	2,648	1.15
	山梨	78	254,815	6,306	4,256	1.67%	3,822	1.52
	長野	198	238,984	6,773	3,744	1.57%	3,681	1.53
	岐阜	108	237,406	5,813	3,187	1.34%	3,118	1.27
静岡県	静岡	219	254,928	6,751	4,134	1.62%	3,765	1.46
	愛知	207	258,714	5,781	3,885	1.50%	3,757	1.45
	三重	74	246,302	5,754	3,383	1.37%	3,306	1.36
	滋賀	83	253,948	6,411	3,813	1.50%	3,638	1.45
京都	京都	144	270,029	8,733	4,460	1.65%	4,359	1.64
	大阪	282	279,722	8,868	4,949	1.77%	4,531	1.63
	兵庫	113	264,013	7,268	4,239	1.61%	3,980	1.50
	奈良	58	236,222	6,166	4,177	1.77%	3,612	1.52
	和歌山	70	238,419	6,871	2,541	1.07%	2,435	1.01
鳥取	鳥取	48	208,023	6,248	2,876	1.38%	2,641	1.28
	島根	52	204,496	4,605	2,947	1.44%	3,086	1.44
	岡山	54	255,005	6,131	3,436	1.35%	3,456	1.42
	広島	97	249,743	5,279	3,465	1.39%	3,453	1.36
	山口	82	262,385	5,952	3,650	1.39%	3,550	1.40
徳島	徳島	59	248,086	6,510	3,448	1.39%	3,174	1.30
	香川	58	235,076	5,596	3,245	1.38%	3,295	1.34
	愛媛	114	246,433	7,148	3,603	1.46%	3,373	1.38
	高知	44	231,819	6,331	3,259	1.41%	2,815	1.21
	福岡	114	240,509	6,314	3,863	1.61%	3,696	1.50
佐賀	佐賀	71	219,030	6,809	3,354	1.53%	3,165	1.42
	長崎	73	220,352	6,446	2,732	1.24%	2,358	1.08
	熊本	87	239,118	5,217	3,457	1.45%	3,125	1.32
	大分	91	237,421	6,826	3,219	1.36%	3,556	1.50
	宮崎	88	225,799	5,606	2,856	1.26%	2,843	1.25
鹿島	鹿島	83	233,406	5,672	2,924	1.25%	2,833	1.24
	沖縄	76	246,262	8,737	3,317	1.35%	3,490	1.42
平均		4,991	250,702	6,822	3,784	1.51%	3,598	1.44

第7表 平成18年 春季賃上げ企業規模別・妥結金額階級別企業数

企業規模 妥結金額階級	300人未満計		300～999人		1,000人未満計	
	18年	17年	18年	17年	18年	17年
計	社 3,630	社 3,581	社 1,361	社 1,358	社 4,991	社 4,939
0円未満	3	6	0	1	3	7
0円	222	253	44	47	266	300
1～999円	157	147	59	30	216	177
1,000～1,999円	389	442	91	98	480	540
2,000～2,999円	558	574	107	117	665	691
3,000～3,999円	732	813	191	260	923	1,073
4,000～4,999円	702	634	319	320	1,021	954
5,000～5,999円	480	422	293	283	773	705
6,000～6,999円	203	165	182	132	385	297
7,000～7,999円	89	57	45	44	134	101
8,000～8,999円	47	24	19	13	66	37
9,000～9,999円	18	16	3	4	21	20
10,000円以上	30	28	8	9	38	37

第8表 平成18年 春季賃上げ企業規模別・妥結時期別企業数

企業規模 妥結時期	300人未満計		300～999人		1,000人未満計	
	18年	17年	18年	17年	18年	17年
計	社 3,618	社 3,560	社 1,359	社 1,351	社 4,977	社 4,911
2月末まで	47	40	18	14	65	54
3月上旬	65	52	22	25	87	77
中旬	330	306	245	225	575	531
下旬	800	764	363	346	1,163	1,110
4月上旬	421	442	160	128	581	570
中旬	573	572	181	195	754	767
下旬	445	409	133	129	578	538
5月上旬	136	140	34	41	170	181
中旬	223	277	69	89	292	366
下旬	198	216	62	68	260	284
6月上旬	139	137	29	42	168	179
中旬	115	104	20	24	135	128
下旬	126	101	23	25	149	126

(注) 妥結時期の不明な企業を除く。

第9表 春季賃上げ状況の推移

年	中小企業			参考(主要企業)		
	現行ベース	妥結額	賃上げ率	現行ベース	妥結額	賃上げ率
	円	円	%	円	円	%
昭和						
40	22,325	2,704	12.1	29,635	3,150	10.6
41	24,407	2,704	11.1	32,095	3,403	10.6
42	26,009	3,362	12.9	35,037	4,371	12.5
43	28,835	4,162	14.4	38,800	5,296	13.6
44	32,533	5,389	16.6	43,339	6,865	15.8
45	37,170	7,390	19.9	49,503	9,166	18.5
46	43,770	8,003	18.3	57,459	9,727	16.9
47	50,417	8,329	16.5	66,243	10,138	15.3
48	58,445	12,333	21.1	75,446	15,159	20.1
49	69,816	23,508	33.7	88,209	28,981	32.9
50	91,494	12,886	14.1	116,783	15,279	13.1
51	103,271	10,045	9.7	131,349	11,596	8.8
52	112,298	10,609	9.4	143,109	12,536	8.8
53	121,367	7,825	6.4	156,615	9,218	5.9
54	128,521	8,321	6.5	166,026	9,959	6.0
55	136,438	10,069	7.38	173,320	11,679	6.74
56	144,882	11,399	7.87	182,690	14,037	7.68
57	154,725	10,633	6.87	194,154	13,613	7.01
58	162,975	7,317	4.49	203,655	8,964	4.40
59	167,940	7,475	4.45	209,617	9,354	4.46
60	173,703	8,246	4.75	215,998	10,871	5.03
61	179,438	7,506	4.18	222,869	10,146	4.55
62	183,980	6,021	3.27	232,118	8,275	3.56
63	187,628	7,383	3.93	238,409	10,573	4.43
平成						
元	192,378	9,061	4.71	246,549	12,747	5.17
2	199,668	11,050	5.53	252,752	15,026	5.94
3	207,406	11,447	5.52	264,082	14,911	5.65
4	214,885	10,707	4.98	276,275	13,662	4.95
5	222,699	8,699	3.91	284,444	11,077	3.89
6	227,280	6,902	3.04	291,694	9,118	3.13
7	229,919	6,184	2.69	296,006	8,376	2.83
8	233,178	6,148	2.64	305,066	8,712	2.86
9	235,997	6,213	2.63	308,106	8,927	2.90
10	239,970	5,381	2.24	312,914	8,323	2.66
11	242,699	4,042	1.67	316,745	7,005	2.21
12	242,489	3,789	1.56	315,347	6,499	2.06
13	244,426	3,775	1.54	315,359	6,328	2.01
14	244,496	2,913	1.19	316,399	5,265	1.66
15	243,730	2,860	1.17	321,308	5,233	1.63
16	242,631	3,048	1.26	319,788	5,348	1.67
17	244,499	3,359	1.37	316,940	5,422	1.71
18	244,776	3,587	1.47	316,723	5,661	1.79

- (注) 1. 中小企業の集計対象は、企業規模300人未満の労働組合がある企業である。(単純平均)
 2. 平成15年までの主要企業の集計対象は、原則として、東証又は大証1部上場企業のうち、資本金20億円以上かつ従業員数1,000人以上の労働組合がある企業である。(昭和54年以前は単純平均、昭和55年以降は加重平均。)
 平成16年以降の集計対象は、原則として、資本金10億円以上かつ従業員1,000人以上の労働組合がある企業である。(加重平均)

2. 2007連合大阪地域ミニマム運動

①2007連合大阪地域ミニマム額の設定

連合大阪は、「賃金全数調査」（大阪府内の300人未満の中小単組を対象にした組合員一人ひとりの賃金実態調査）を行い、179合・12,355人のデータを集約することができた。このうち、サンプル数が多く、偏りの少ない「製造業・男女」（149組合・10,736人：全体比86.9%）の第1十分位の特性値を基準に、地域ミニマム額を設定した。最低賃金とならんで、労働者の最低生活を保障するものとして、大阪府域にこのミニマム基準を広げていく。

2007年度ミニマム設定額			
18歳	157,000円	40歳	260,000円
20歳	162,000円	45歳	280,000円
25歳	185,000円	50歳	290,000円
30歳	210,000円	55歳	300,000円
35歳	235,000円		

*ミニマム設定額の根拠と考え方

- ① 35歳を基本年齢（100%）とし、設定年齢を20・25・35・40・45・50・55歳の9つの年齢ポイント別に設定している。
- ② 2006年直近の賃金実態調査結果の「製造業・男女」（連合大阪：149組合・10,736人）の第1十分位の特性値を基準に額を設定した。
- ③ 設定額は、2007年4月度から適用し、年齢基準は2007年4月1日以降から2008年3月31日までの期間にそれぞれ設定年齢に到達する者とする。

<参考>

*年齢別賃金特性値表

基準内賃金の平均値、最小値、第1十分位、第1四分位、中位数、第3四分位、第9十分位、最大値がそれぞれ年齢別に表示されている。基準内賃金を低い方から順に並べた場合、低い方から10%目にあたる値を第1十分位、25%目にあたる値を第1四分位、ちょうど真ん中（50%目）の値を中位数、以下同様に75%目の値を第3四分位、90%目の値を第9十分位と呼んでいる。

これらに加えて、第1十分位と第1四分位の3次回帰、1次回帰の結果を線グラフで示している。3次回帰は18歳から55歳までを3次曲線で、1次回帰は20歳から40歳までを直線で描いている。

②連合大阪2006年度賃金調査の概要

1. 全産業の概要

集計したデータは179単位組合、12,355人（05年は226組合、17,119人）で5,000人ほど少なくなりましたが、全国地方連合の中でも最大規模の調査となっていることに変わりありません。1組合平均の人数は69.0人です。対象組合は今年度も組合名が全て記号で表示されているので異同は不明ですが、その産業・規模構成は次のとおりです。

産業	30人未満	30-99人	100-299人	300人以上	計
製造業	57	52	36	4	149
交通・運輸業	0	1	7	2	10
商業・サービス業	12	7	0	1	20
計	69	60	43	7	179

概要は次のとおりです。

全産業	人数	平均年齢	平均勤続	平均賃金	05年平均
男女計	12,355	38.9	15.2	286,824	282,622
男	10,994	39.2	15.4	292,640	288,392
女	1,361	36.4	13.1	239,842	236,484

構成は、男性が89.0%、女性が11.0%で、昨年とコンマ以下の違いしかありません。男女とも平均賃金は前年を上回りましたが、平均年齢・勤続とも若干上昇している程度で、ほとんど変わりありません。

2. 産業別の概要

	人数	平均年齢	同勤続	平均賃金	05年平均
製造業・男女計	10,736	38.6	15.1	288,656	284,348
同 男	9,520	38.9	15.4	294,956	290,463
同 女	1,216	36.4	13.0	239,331	236,061
交通・運輸業	1,199	40.5	14.9	256,278	246,645
同 男	1,118	40.9	15.1	258,789	248,434
同 女	81	35.1	13.1	221,622	207,823
商業・サービス業	420	41.7	17.7	327,201	305,603
同 男	356	42.2	18.0	337,014	318,124
同 女	64	39.2	15.8	272,618	249,424

構成比は、製造業が86.9%、交通・運輸業が9.7%、商業・サービス業が3.4%となっています。産業別にも全ての産業で平均賃金は男女とも前年を上回っています。製造業の平均年齢・勤続はあまり変わっていません。交通・運輸業（主力は鉄道、道路旅客運送です）の平均年齢は若干“若く”なっていますが、平均賃金は上昇しています。商業・サービス業の年齢・勤続は若干高くなっています。

3. 規模別の概要

規模別にみると次のとおりです。

	人数	平均年齢	同勤続	平均賃金	05年平均
30人未満・男女計	872	42.2	15.5	289,227	289,505
同 男	758	42.3	15.8	297,302	294,389
同 女	114	41.9	13.5	235,541	238,711
30-99人	3,113	39.5	15.3	287,721	282,154
同 男	2,801	39.8	15.7	292,975	287,409
同 女	312	36.4	12.6	240,552	237,256
100-299人	6,686	38.4	15.1	284,085	279,508
同 男	6,005	38.6	15.2	288,800	284,898
同 女	681	36.5	13.8	242,508	234,117
300人以上	1,684	37.8	15.2	294,797	290,199
同 男	1,430	38.4	15.8	305,640	298,230
同 女	254	33.9	11.8	233,753	240,639

データ件数の構成比は、30人未満が7.1%、30～99人が25.2%、100～299人が54.1%、300人以上が13.6%となっています。規模別には、30人未満の男女計と、平均年齢・勤続年数がわずかながら下がっている30人未満の女性、300人以上の女性を除けば全て前年を上回っています。

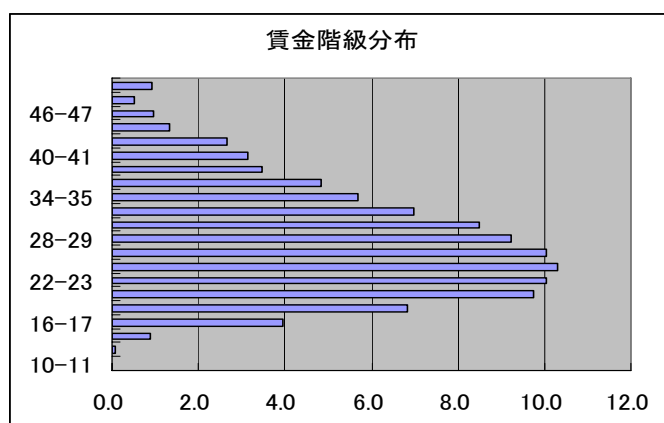
4. 全産業・男女計の集計と分析

(1) 年齢別平均賃金等

全産業・男女計の年齢別賃金階級分布表が6-1-21ページにあります。これによって年齢ごとの賃金の分布構造を詳しく知ることができます。表の右端には賃金の階級幅を1万円としたときの階級ごとの人数（度数）が算出してあります。これを見ると、最も多い（最頻値：モード）のは26万円台で657人です。度数を下から累積していくと、20万円未満（19万円台まで）は1,447人、11.7%です。男性の10.2%、女性の23.7%が20万円未満ですが、その割合は前年より少なくなっています。

全体の平均賃金は286,824円ですが、賃金分布のちょうど真ん中の値（中位数：メデイアン）は275.8千円（05年は270.5千円）で5,000円アップしています。試みに四分位分散を計算してみると0.1972で、前年の0.2068より小さくなっています。

次のグラフは、賃金階級幅を2万円として再集計し、その分布を割合（%）で示したものです。男女計、縦軸の単位は万円、横軸の単位は%です。



賃金の階級幅を2万円刻みにしてみると、最も多いのは24～25万円です。

表には年齢区間 20～40 歳の全データをとって、年齢を説明変数として賃金について 1 次回帰したときの回帰式の「傾き」、すなわち年齢 1 歳あたりの平均上昇額が 6,698 円となることが示してあります（05 年度は 6,592 円）。

また、6-1-22 ページの表には、注記のようにこの賃金分布の第 1 十分位と第 1 四分位数について、4 種類の回帰分析をおこなった結果が直・曲線で示してあります。

(2) 年齢別賃金特性値

まず、全産業・男女計の年齢別平均賃金を年齢ポイントで観察すると次のとおりです。

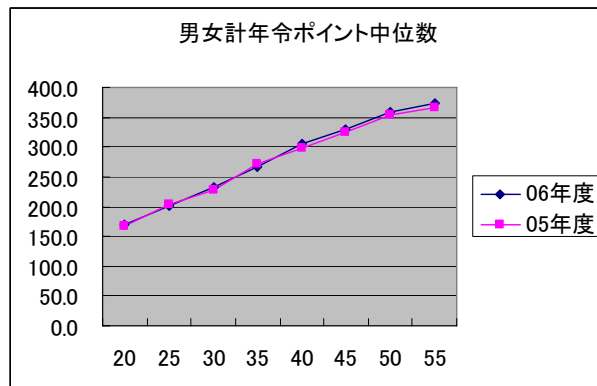
年齢	男女計		男		女	
	06 年度	05 年	06 年度	05 年	06 年度	05 年
20	169.7	169.2	170.4	170.7	164.8	161.7
25	202.4	202.9	204.2	203.0	191.6	202.2
30	236.8	231.2	240.4	235.2	213.5	212.2
35	271.1	270.9	274.3	274.0	240.6	244.2
40	306.0	298.7	309.8	302.6	265.4	258.6
45	325.1	325.5	328.2	329.1	278.3	267.7
50	354.0	350.1	358.2	353.7	293.2	291.2
55	371.9	362.8	378.2	369.8	310.3	286.8
全年齢	286.8	282.6	292.6	288.4	239.8	236.5
「傾き」	6,698	6,592	6,850	6,759	4,923	4,740

年齢ポイント別の平均賃金は、男女計では 25 歳、45 歳で若干下がっています。男性の場合は、20 歳と 45 歳ポイントでわずかに下がっている他は前年を上回っています。女性の場合は 25 歳、35 歳ポイントを除く全ての年齢で前年を上回っています。

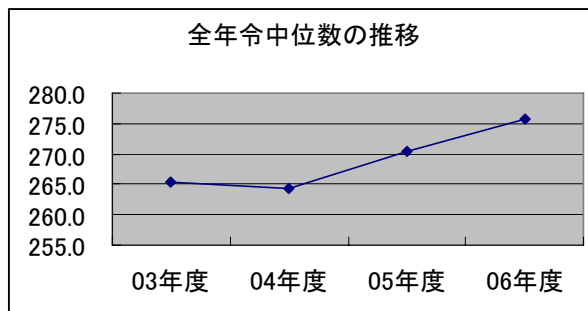
賃金分布のもうひとつの指標として年齢ポイント別中位数をみると次のとおりです。全産業・男女計です。

年齢	06 年度	05 年
20	169.0	168.1
25	200.8	202.8
30	233.4	227.6
35	266.1	271.1
40	305.2	298.2
45	329.4	325.7
50	358.7	355.1
55	374.3	365.1
全年齢	275.8	270.5
年齢係数	6.6615	6.4478
定数	35.37	39.76
決定係数	0.9948	

中位数でみると、25歳と35歳では前年以下ですが、他の年齢では前年を越えています。しかし、グラフにしてみるとわかるとおりその差はわずかなものです。



全年齢中位数の暦年の変化を次にグラフにしてあります。

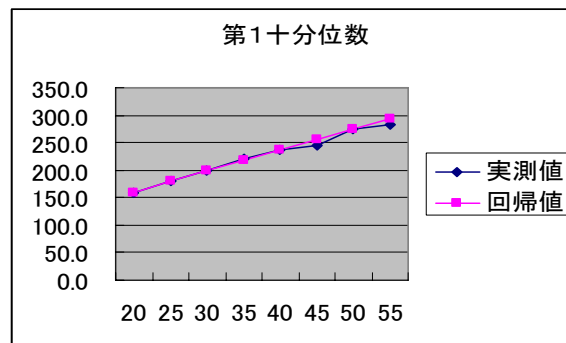


第1十分位は次のようになっています。

年齢	06年度		05年度
	実測値	回帰値	実測値
20	159.0	159.9	158.0
25	179.5	179.1	176.9
30	200.3	198.4	194.9
35	220.1	217.6	218.2
40	237.1	236.9	230.9
45	245.9	256.2	243.0
50	275.5	275.4	262.8
55	282.6	294.7	273.2
全年齢	195.4		192.6
年齢係数	3.8516		3.8762
定数	82.83		79.01
決定係数	0.9629		

第1十分位は今年度、全ての年齢ポイントで上昇しています。

次のグラフは、今年度第1十分位とその回帰値の関係を示すものです。1次回帰は年齢区間20～40歳で行っていますが、その係数を55歳まで延長しています。



年齢ごとの賃金特性値をグラフにして賃金の分布構造を視覚的に示したものが6-1-23ページです。箱の範囲内に80%の人が入り、網のかかっている部分には50%の人が属していることとなります。この賃金特性値の中位数と第1十分位、第1四分位を抽出してそれを回帰した結果が6-1-24ページです。

(3) 年齢勤続年数別平均賃金表 -6-1-25 ページ-

全データを年齢1歳、勤続1年ごとに区分してその平均賃金を算出してあります。いわば実態賃金傾向値表です。後に男女別にも作成してあります。この表の勤続0年の欄は、06年の中途入社者を含む採用賃金の傾向を示しているといえます。いま18歳（ほぼ高卒初任給とみなすことができる）以上の勤続0年の一部を抜き出してみます。

年齢	男女計		男		女	
	06年度	05年	06年度	05年	06年度	05年
18	162	163	163	163	155	156
20	180	170	181	170	177	167
22	193	196	196	197	174	193

ただし、22歳は必ずしも大卒とは限りません。「高卒標準労働者」等については別に詳しい集計があります。

6-1-26ページは、6-1-25ページの表に対応する人員表です。この勤続0年の欄をみると、18歳と22歳から24～25歳にかけてある程度集中的に新規採用が行われているようです。

(4) 年齢階層勤続年数階層別平均賃金表

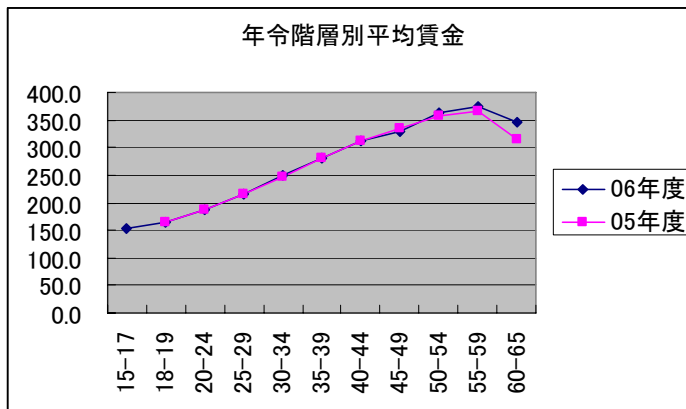
上記のデータを賃金センサスと同じ区分にして再集計した年齢階層勤続年数別平均賃金表から、年齢階層別平均賃金をみると次のとおりです。全勤続です。

	男		女		女/男%		
	06年度	05年	06年度	05年	06年度	05年	06年度
15-17	154.2		154.2				
18-19	163.3	165.0	164.4	165.5	154.4	157.3	93.9
20-24	187.2	186.6	188.7	187.2	178.5	183.5	94.6
25-29	216.1	214.2	218.4	215.9	202.8	204.7	92.9
30-34	250.8	247.1	254.8	250.7	227.1	226.4	89.1

35-39	281.7	279.7	285.3	282.8	249.6	252.6	87.5
40-44	312.7	310.7	316.9	315.1	268.0	264.8	84.6
45-49	330.4	333.5	334.3	338.0	282.4	276.2	84.5
50-54	364.5	357.6	370.1	363.2	298.3	290.6	80.6
55-59	375.5	366.2	282.5	372.6	297.7	281.8	105.4
60-65	345.5	314.5	350.6	313.5	140.8	352.9	40.2

年齢階層別男女計では、18～19歳と45～49歳でその平均賃金が前年を下回っている他は、全て前年を上回っています。男性の場合は18～19歳、45～49歳層で前年以下となっています。女性の場合は18～19歳、20～24歳、35～39歳層では前年を下回っています。なお、女性の60～65歳は兩年ともデータは1件しかありません。

次のグラフは、年齢階層別平均賃金の前年との比較です。



ただし、この調査は組合員のみですから、管理職を含む全従業員を対象（パートタイマーを除く）とするセンサス等の公式統計と比較する場合には注意が必要です。中高年以上では本調査の平均賃金はセンサスなどと比べると低目になることがあります。

年齢階層勤続年数階層別平均賃金表から年齢階層と勤続年数階層の分布を読み取ることができます（構成比 単位：％）。

年代	男	女	勤続年数	男	女
20歳未満	1.13	1.18	1年未満	3.7	3.7
20歳台	18.06	24.98	1-4年	15.1	15.9
30歳台	37.24	42.98	5-9年	16.4	18.6
40歳台	21.44	15.36	10-19年	35.0	40.3
50歳台	21.77	15.43	20年以上	29.8	21.5
60歳以上	0.36	0.07	計	100.0	100.0
計	100.00	100.00			

年代、勤続年数の構成は比較的安定していてあまり大きな変化はありませんが、昨年と比べると、男性は20歳台がやや減り、30～40歳台の割合が増えています。女性も20歳台が4ポイント弱ほど減り、30～40歳台の割合が増えています。勤続年数では男性の場合、1～9年がわずかに減り、10年以上がやや増えています。女性の場合は1～4年が5ポイント弱ほど減り、10年以上も若干、20年以上では3ポイント強ほど増えています。

ここでも、数字の解釈にあたっては、調査対象は組合員のみであり、また必ずしも調査参加組合の組合員全員の調査ではないという制約があることを考慮に入れる必要があります。管理職の非組合員を含む全従業員ベースではこれとは異なる構成比になると思われます。

(5) 「高卒標準労働者」等

6-1-28 ページには、「高卒標準労働者」、勤続0年の年齢別賃金、35歳実在者の勤続年数別平均賃金が表にしてあります。原データには学歴区分はありませんが、年齢マイナス勤続が18の者を「高卒標準」とみなしています。ここでは、「高卒標準労働者」だけを見ておくことにします。ただし、データには扶養家族等の条件はありませんから、「標準」とはいつでもいわゆるモデルではないことに注意してください。

「高卒標準労働者」

年齢	男女計		同 男		同 女	
	06年度	05年	06年度	05年	06年度	05年
18	162,192	163,229	163,452	163,389	155,171	155,900
20	169,297	171,380	170,331	173,336	162,446	157,934
25	200,129	194,393	195,867	201,146	177,691	193,480
30	233,432	231,341	235,903	236,380	217,091	210,683
35	271,808	278,533	273,945	281,869	241,882	249,417
40	298,960	311,348	300,603	318,831	263,293	262,292
45	349,379	336,363	349,379	338,418	—	297,322
50	366,011	374,979	367,153	373,924	324,910	404,014
55	394,507	391,845	398,505	392,429	308,554	375,489

5. 産業別集計

ここでは、男女計の年齢ポイント別平均賃金のみを見ておきます。

年齢	製造業		交通・運輸業		商業・サービス業	
	06年度	05年	06年度	05年	06年度	05年
20	168.9	169.4	169.8	150.2	272.6	176.1
25	202.7	204.7	188.6	169.1	221.9	201.0
30	237.1	232.1	219.0	197.2	258.2	258.3
35	272.9	272.4	249.7	214.7	289.0	295.7
40	310.4	302.3	253.4	235.8	319.9	336.1
45	332.7	330.6	266.1	265.4	350.1	382.0
50	358.5	360.7	290.0	268.6	398.7	397.3
55	377.0	366.9	329.7	328.6	389.5	364.8
全年齢	288.7	284.3	256.3	246.6	327.2	305.6
「傾き」	6,902	6,748	4,429	4,264	8,014	8,715

各産業とも全年齢の平均賃金が前年を上回っていることが示しているように、年齢ポイント別にみても平均賃金が前年を上回っているポイントが多くなっています。商業・サービス業の20歳のデータは1件だけです。

6. 規模別集計

規模別（男女計）の年齢ポイント別平均賃金は次のとおりです。

年齢	30人未満		30-99人	
	06年度	05年	06年度	05年
20	167.9	169.0	172.4	168.9
25	206.1	202.1	201.0	199.1
30	237.9	227.2	235.9	228.9
35	265.7	269.0	268.0	266.0
40	283.1	285.6	297.6	298.0
45	321.2	302.7	327.3	310.2
50	357.5	353.9	346.9	345.2
55	359.3	335.5	361.8	352.5
全年齢	289.2	289.5	287.7	282.2
「傾き」	6,208	5,524	6,540	6,483

年齢	100-299人		300人以上	
	06年度	05年	06年度	05年
20	168.0	166.9	172.7	173.7
25	200.7	201.2	209.7	210.0
30	235.0	230.5	244.8	237.2
35	272.0	272.7	275.5	271.2
40	310.7	294.2	307.3	315.2
45	315.3	322.7	359.5	353.8
50	352.7	349.2	379.3	360.6
55	377.2	367.3	380.0	381.1
全年齢	284.1	279.5	294.8	290.2
「傾き」	6,771	6,696	6,853	6,686

「傾き」は、年齢区間20～40歳の1次回帰のものですが、これらが示しているとおりの傾向としては各規模とも前年を上回っていることとなります。それ以上の年齢では、45歳ポイントで100～299人の平均賃金が前年を下回っていますが、他の規模は前年を上回っており、50歳ポイントの平均賃金は各規模とも前年を上回り、55歳では300人以上は前年以下となっていますが、その他の規模は前年よりも高くなっています。

年齢別賃金特性値表

単位=千円

全産業・男女計

連合大阪2006年度

年齢	人数	平均	最小	第1十分位	第1四分位	中位	第3四分位	第9十分位	最大	第1十分位		第1四分位		中位	
										3次回帰	1次回帰	3次回帰	1次回帰	3次回帰	1次回帰
15															
16															
17	1	154.2	154.2	154.2	154.2	154.2	154.2	154.2	154.2						
18	46	162.2	137.0	154.2	159.4	160.6	167.0	174.1	177.0	147.8		154.6		157.6	
19	93	163.8	137.0	156.1	160.4	164.9	168.0	172.3	179.8	153.4		159.7		164.0	
20	103	169.7	140.6	159.0	163.8	169.0	173.4	179.8	272.6	158.7	159.9	164.8	162.8	170.4	168.6
21	78	174.9	147.1	163.8	168.8	177.5	182.7	184.0	193.3	163.8	163.7	169.9	168.2	176.8	175.3
22	144	184.8	139.8	162.0	173.6	182.2	195.0	201.9	298.0	168.6	167.6	175.1	173.6	183.3	181.9
23	229	193.5	140.8	172.9	183.4	192.9	202.0	215.5	288.0	173.2	171.4	180.3	178.9	189.8	188.6
24	199	195.6	146.3	172.8	184.2	195.0	205.4	220.8	309.7	177.6	175.3	185.5	184.3	196.3	195.2
25	270	202.4	141.8	179.5	190.1	200.8	214.1	227.5	314.8	181.8	179.1	190.7	189.7	202.8	201.9
26	295	207.0	150.1	182.1	189.9	205.0	222.5	234.3	279.8	185.8	183.0	195.9	195.0	209.3	208.6
27	296	217.1	149.5	186.8	200.2	215.8	231.6	250.2	287.4	189.7	186.8	201.1	200.4	215.8	215.2
28	341	218.3	148.0	190.8	201.4	216.1	233.5	253.4	290.1	193.3	190.7	206.3	205.8	222.3	221.9
29	371	230.4	148.3	195.3	211.2	229.9	247.2	271.1	318.0	196.9	194.5	211.5	211.2	228.8	228.5
30	415	236.8	149.3	200.3	214.6	233.4	258.5	275.7	362.2	200.3	198.4	216.7	216.5	235.3	235.2
31	480	241.4	147.5	202.7	219.3	240.6	262.2	282.1	340.9	203.6	202.2	221.9	221.9	241.7	241.9
32	547	249.8	159.3	210.4	226.3	247.6	269.2	293.9	383.3	206.9	206.1	227.0	227.3	248.1	248.5
33	542	257.2	150.5	216.0	233.6	256.5	276.7	299.9	363.0	210.0	209.9	232.2	232.6	254.6	255.2
34	537	264.4	160.8	213.4	241.4	264.0	285.9	311.1	392.3	213.1	213.8	237.2	238.0	260.9	261.9
35	482	271.1	161.3	220.1	245.3	266.1	296.6	323.9	409.2	216.1	217.6	242.3	243.4	267.3	268.5
36	525	280.5	148.3	234.3	258.6	281.2	303.6	327.0	460.1	219.1	221.5	247.3	248.8	273.5	275.2
37	406	282.1	158.0	221.0	254.4	283.5	311.0	332.0	446.5	222.1	225.3	252.3	254.1	279.8	281.8
38	412	285.7	165.2	223.5	253.7	282.4	315.9	351.1	445.7	225.0	229.2	257.2	259.5	286.0	288.5
39	333	293.7	159.7	222.1	266.9	294.8	323.2	350.2	452.2	228.0	233.0	262.1	264.9	292.1	295.2
40	336	306.0	171.2	237.1	266.7	305.2	338.3	379.2	482.6	231.0	236.9	266.9	270.3	298.2	301.8
41	388	304.9	183.0	237.2	269.4	304.7	335.5	369.9	467.9	234.0	240.7	271.6	275.6	304.2	308.5
42	334	314.7	167.0	241.7	284.3	313.9	346.7	377.9	516.2	237.1		276.3		310.2	
43	248	318.3	181.2	237.9	278.0	313.0	354.0	403.3	475.3	240.3		280.9		316.1	
44	236	326.6	161.6	247.9	288.3	323.6	360.6	410.1	491.4	243.6		285.4		321.9	
45	227	325.1	176.6	245.9	291.5	329.4	353.7	394.3	490.2	246.9		289.9		327.6	
46	225	324.2	163.7	228.0	287.4	329.1	361.2	405.5	471.0	250.4		294.3		333.3	
47	218	335.0	172.0	257.7	296.9	333.3	375.2	413.6	516.7	254.0		298.5		338.8	
48	197	336.9	199.8	246.0	292.1	335.8	378.0	433.7	532.2	257.7		302.7		344.3	
49	157	332.2	185.8	244.9	292.7	331.8	374.7	411.6	518.7	261.6		306.8		349.6	
50	203	354.0	171.0	275.5	310.9	358.7	396.4	432.0	551.1	265.7		310.7		354.9	
51	210	359.6	197.9	274.3	326.2	363.9	394.1	429.1	539.4	269.9		314.6		360.1	
52	238	368.9	177.3	283.5	321.0	372.6	416.2	456.4	553.8	274.4		318.4		365.1	
53	206	372.6	194.6	291.8	329.0	382.5	414.6	448.9	573.1	279.1		322.0		370.1	
54	262	366.3	168.2	282.4	314.9	373.8	412.7	446.4	556.1	284.0		325.5		374.9	
55	282	371.9	173.6	282.6	335.4	374.3	417.2	444.1	553.3	289.1		328.9		379.6	
56	342	377.5	176.3	284.7	331.3	378.7	422.7	462.3	586.3	294.6		332.1		384.1	
57	324	370.7	129.7	278.5	328.7	370.6	422.8	455.3	578.2						
58	326	375.8	134.1	273.4	325.6	373.5	424.5	479.1	596.7						
59	210	384.1	171.7	280.4	336.0	384.6	434.5	483.1	587.9						
60	30	349.3	140.8	188.5	297.2	380.5	405.4	434.8	495.3						
61	5	327.5	160.0	209.9	284.8	341.1	414.9	428.0	436.8						
62	4	370.5	275.1	275.4	276.0	338.2	432.6	491.4	530.5						
63	2	282.6	274.9	276.4	278.7	282.6	286.5	288.9	290.4						
64															
65															
計	12355	286.8	129.7	195.4	227.1	275.8	335.9	396.9	596.7						

四分位回帰 3次式(18-55歳対象) Y=-0.00076388X³+0.060073X²+3.6389X+74.11 R²=0.9897
 1次式(20-40歳対象) Y=5.3721X+55.37 R²=0.9892
 十分位回帰 3次式(18-55歳対象) Y=0.00248454X³-0.278266X²+13.3544X-16.96 R²=0.9673
 1次式(20-40歳対象) Y=3.8516X+82.83 R²=0.9629
 中位回帰 3次式(18-55歳対象) Y=-0.00072287X³+0.05544X²+5.0892X+52.21 R²=0.9942
 1次式(20-40歳対象) Y=6.6615X+35.37 R²=0.9948

年齢別賃金特性値表

単位=千円

製造業・男女計

連合大阪2006年度

年齢	人数	平均	最小	第1十分位	第1四分位	中位	第3四分位	第9十分位	最大	第1十分位		第1四分位		中位	
										3次回帰	1次回帰	3次回帰	1次回帰	3次回帰	1次回帰
15															
16															
17	1	154.2	154.2	154.2	154.2	154.2	154.2	154.2	154.2						
18	44	162.1	137.0	153.9	159.0	160.6	167.0	175.3	177.0	152.1		155.8		158.6	
19	91	163.9	137.0	156.7	160.7	165.5	168.0	172.4	179.8	156.0		160.5		164.7	
20	100	168.6	140.6	158.7	163.3	169.0	173.4	179.6	202.4	159.9	158.5	165.3	162.4	170.9	168.8
21	73	175.5	147.1	164.7	169.3	178.0	182.9	184.1	193.3	163.9	162.9	170.3	168.1	177.3	175.7
22	134	185.3	139.8	169.1	175.6	183.6	195.0	201.7	230.4	168.0	167.2	175.3	173.8	183.7	182.5
23	218	193.8	140.8	173.3	184.3	193.3	202.2	215.5	238.5	172.1	171.6	180.5	179.5	190.2	189.3
24	183	195.6	146.3	174.5	185.4	195.0	206.1	220.3	239.2	176.3	176.0	185.8	185.2	196.7	196.1
25	245	202.7	141.8	178.4	191.2	202.0	214.9	227.6	275.5	180.5	180.3	191.2	191.0	203.3	203.0
26	263	208.9	150.1	182.9	193.7	207.4	224.3	236.3	279.8	184.8	184.7	196.7	196.7	210.0	209.8
27	275	218.0	149.5	187.0	200.5	216.9	232.3	250.3	287.4	189.1	189.1	202.2	202.4	216.7	216.6
28	299	220.9	148.0	192.1	204.8	219.9	235.8	254.4	290.1	193.4	193.4	207.8	208.1	223.4	223.4
29	340	231.2	148.3	195.5	212.7	231.0	247.5	271.1	307.9	197.7	197.8	213.4	213.9	230.1	230.3
30	382	237.1	149.3	200.9	216.3	234.0	257.9	275.2	362.2	202.0	202.2	219.1	219.6	236.9	237.1
31	425	242.7	147.5	204.6	221.2	242.0	262.5	282.2	340.9	206.3	206.5	224.8	225.3	243.6	243.9
32	468	251.5	159.3	213.0	230.9	249.8	269.2	293.7	383.3	210.7	210.9	230.4	231.0	250.4	250.7
33	450	257.7	164.9	219.9	235.0	257.5	276.1	297.4	363.0	215.0	215.3	236.1	236.7	257.1	257.5
34	463	266.2	160.8	217.7	244.5	266.4	286.7	309.5	392.3	219.3	219.6	241.8	242.5	263.8	264.4
35	422	272.9	161.3	222.3	248.5	269.0	298.2	323.9	409.2	223.6	224.0	247.4	248.2	270.5	271.2
36	469	282.4	148.3	240.9	262.1	282.6	303.6	323.1	460.1	227.9	228.4	253.0	253.9	277.1	278.0
37	349	286.3	158.0	234.1	261.5	287.8	312.2	332.7	446.5	232.1	232.7	258.6	259.6	283.7	284.8
38	360	288.0	169.6	232.0	257.1	285.0	315.9	342.2	445.7	236.3	237.1	264.1	265.4	290.2	291.7
39	277	299.4	159.7	240.5	278.5	298.9	326.9	349.0	452.2	240.4	241.5	269.5	271.1	296.6	298.5
40	297	310.4	171.2	243.2	274.9	309.5	340.0	381.8	482.6	244.5	245.8	274.8	276.8	303.0	305.3
41	325	309.7	183.0	249.9	279.2	311.4	336.5	368.7	467.9	248.5	250.2	280.1	282.5	309.3	312.1
42	301	317.2	167.0	254.8	288.8	315.2	346.7	375.3	516.2	252.5		285.2		315.5	
43	207	328.1	181.2	256.4	291.9	325.8	358.5	406.3	475.3	256.4		290.2		321.6	
44	195	332.6	161.6	260.8	292.9	327.1	366.5	411.5	491.4	260.2		295.1		327.6	
45	181	332.7	223.7	267.3	301.2	334.0	354.1	394.2	490.2	263.9		299.8		333.4	
46	173	337.0	163.7	264.2	306.2	337.4	368.1	411.0	471.0	267.5		304.4		339.2	
47	175	340.8	172.0	263.5	305.8	336.2	376.8	419.7	516.7	271.1		308.8		344.7	
48	165	347.7	200.0	262.9	310.4	346.5	382.6	437.0	532.2	274.5		313.0		350.2	
49	125	339.2	185.8	258.0	299.3	345.0	381.6	413.8	518.7	277.8		317.1		355.5	
50	166	358.5	196.4	295.1	314.8	362.1	397.6	429.6	521.7	281.0		320.9		360.6	
51	180	365.6	197.9	301.7	332.4	365.2	397.6	432.6	539.4	284.1		324.6		365.6	
52	209	374.8	202.5	288.9	335.2	375.5	416.3	456.9	553.8	287.1		328.0		370.3	
53	181	375.3	201.2	296.2	337.0	383.6	411.7	437.3	573.1	289.9		331.1		374.9	
54	224	372.0	198.5	286.4	327.4	378.4	416.1	450.5	542.7	292.6		334.1		379.3	
55	238	377.0	173.6	292.0	340.3	381.4	420.2	443.7	553.3	295.1		336.7		383.5	
56	295	382.6	188.0	294.9	338.0	383.6	425.0	466.7	586.3	297.5		339.1		387.4	
57	282	377.9	129.7	286.0	336.2	378.2	426.6	459.0	578.2						
58	275	384.5	134.1	293.3	339.4	385.0	427.5	480.1	596.7						
59	176	393.2	171.7	306.9	347.8	398.0	436.0	481.7	587.9						
60	27	352.7	140.8	226.6	324.3	383.3	405.3	433.9	443.3						
61	3	378.8	284.8	310.8	349.8	414.9	425.8	432.4	436.8						
62	3	317.1	275.1	275.3	275.7	276.3	338.2	375.3	400.0						
63	2	282.6	274.9	276.4	278.7	282.6	286.5	288.9	290.4						
64															
65															
計	10736	288.7	129.7	195.6	229.4	278.0	338.1	399.8	596.7						

四分位回帰 3次式(18-55歳対象) Y=-0.00194053X^3+0.184583X^2-0.1654X+110.31 R^2=0.9926
 1次式(20-40歳対象) Y=5.7216X+47.93 R^2=0.9888
 十分位回帰 3次式(18-55歳対象) Y=-0.00105086X^3+0.096511X^2+1.3792X+102.15 R^2=0.9803
 1次式(20-40歳対象) Y=4.3665X+71.16 R^2=0.9825
 中位回帰 3次式(18-55歳対象) Y=-0.00145799X^3+0.132238X^2+2.7515X+74.68 R^2=0.9971
 1次式(20-40歳対象) Y=6.8239X+32.36 R^2=0.9956

年齢別賃金特性値表

単位=千円

交通・運輸業・男女計

連合大阪2006年度

年齢	人数	平均	最小	第1十分位	第1四分位	中位	第3四分位	第9十分位	最大	第1十分位		第1四分位		中位	
										3次回帰	1次回帰	3次回帰	1次回帰	3次回帰	1次回帰
15															
16															
17															
18	2	165.0	165.0	165.0	165.0	165.0	165.0	165.0	165.0	151.6		151.2		150.9	
19	1	160.9	160.9	160.9	160.9	160.9	160.9	160.9	160.9	155.6		157.0		157.7	
20	2	169.8	166.6	167.2	168.2	169.8	171.3	172.3	172.9	159.4	158.7	162.4	164.6	164.2	165.2
21	4	163.1	150.6	154.6	160.6	166.3	168.8	168.9	169.0	163.0	161.2	167.4	167.6	170.2	169.6
22	9	175.9	157.0	157.5	160.0	160.0	160.0	196.2	298.0	166.4	163.7	172.0	170.7	175.9	174.0
23	7	177.9	157.0	167.1	175.2	176.5	183.6	191.9	194.5	169.5	166.3	176.3	173.7	181.3	178.3
24	10	184.1	151.9	154.2	159.5	181.0	181.3	207.3	288.0	172.5	168.8	180.3	176.8	186.4	182.7
25	17	188.6	157.0	177.7	184.3	184.9	198.3	201.8	209.4	175.2	171.4	183.9	179.8	191.1	187.1
26	22	184.2	157.0	160.9	180.6	186.5	188.7	201.2	219.2	177.8	173.9	187.3	182.8	195.6	191.5
27	15	203.2	165.3	179.5	186.3	201.2	211.3	226.0	281.1	180.2	176.4	190.4	185.9	199.9	195.8
28	39	198.5	157.0	179.5	193.1	197.5	202.8	222.6	249.2	182.5	179.0	193.3	188.9	203.9	200.2
29	18	211.1	172.7	181.2	201.5	204.9	220.0	251.4	263.2	184.7	181.5	196.0	192.0	207.8	204.6
30	23	219.0	170.7	191.6	200.2	207.4	233.0	270.4	275.7	186.7	184.0	198.5	195.0	211.5	208.9
31	48	224.7	183.9	193.4	204.0	214.6	245.1	263.5	284.1	188.6	186.6	200.8	198.0	215.0	213.3
32	66	230.5	169.5	195.1	205.7	220.5	251.5	278.6	322.3	190.4	189.1	202.9	201.1	218.4	217.7
33	78	247.9	175.9	206.7	220.9	250.2	274.1	293.3	336.5	192.1	191.6	205.0	204.1	221.7	222.0
34	56	241.3	170.6	202.8	211.9	236.7	261.3	280.6	350.4	193.8	194.2	206.9	207.2	224.9	226.4
35	47	249.7	184.8	205.9	226.4	251.8	265.5	294.6	329.9	195.3	196.7	208.8	210.2	228.1	230.8
36	40	244.7	166.0	189.8	213.7	239.7	268.3	297.6	348.0	196.9	199.2	210.6	213.2	231.3	235.2
37	41	241.6	184.3	203.5	207.6	233.0	267.2	317.0	373.1	198.4	201.8	212.4	216.3	234.4	239.5
38	37	243.3	165.2	204.3	210.2	235.0	274.0	281.4	373.1	199.8	204.3	214.1	219.3	237.5	243.9
39	41	240.0	168.0	183.5	207.5	229.0	279.5	297.3	373.1	201.3	206.8	215.9	222.4	240.7	248.3
40	28	253.4	202.2	208.7	218.0	241.3	279.9	310.4	342.7	202.7	209.4	217.7	225.4	244.0	252.6
41	47	254.9	192.6	212.1	222.3	242.2	292.1	311.5	349.8	204.2	211.9	219.6	228.4	247.3	257.0
42	20	243.3	196.6	206.3	218.9	234.7	266.7	301.4	318.0	205.6		221.5		250.8	
43	34	255.7	193.4	206.1	219.3	244.4	305.1	308.2	339.5	207.1		223.5		254.3	
44	28	274.9	204.0	217.1	226.5	278.9	313.9	344.5	344.5	208.7		225.7		258.1	
45	30	266.1	176.6	201.6	224.0	240.2	315.2	338.3	412.5	210.3		228.0		262.0	
46	44	270.5	194.2	203.7	212.5	266.3	319.2	343.3	415.1	212.0		230.5		266.1	
47	25	284.9	202.5	226.6	248.2	283.1	323.0	354.5	371.1	213.7		233.1		270.4	
48	29	273.4	199.8	209.9	225.0	261.6	308.0	338.1	420.4	215.6		236.0		275.0	
49	22	287.6	191.4	219.1	242.6	276.0	329.2	370.0	393.5	217.6		239.1		279.8	
50	22	290.0	171.0	203.1	259.9	289.4	335.9	360.2	395.2	219.6		242.5		285.0	
51	23	308.5	205.5	226.3	261.0	309.2	368.1	392.1	429.0	221.9		246.1		290.4	
52	19	290.2	177.3	203.0	221.1	289.2	321.1	381.3	423.2	224.2		250.0		296.2	
53	15	287.8	194.6	210.0	230.1	301.3	329.4	347.0	399.7	226.7		254.3		302.4	
54	29	309.1	168.2	246.7	280.2	302.3	339.8	385.7	468.1	229.4		258.9		309.0	
55	33	329.7	188.7	251.1	271.3	323.1	379.5	431.8	462.9	232.2		263.9		315.9	
56	32	336.9	215.2	256.0	290.4	356.6	382.1	398.4	437.0	235.3		269.2		323.3	
57	35	307.9	168.3	202.8	277.5	317.1	353.6	382.3	429.7						
58	38	307.5	168.2	255.1	280.7	308.8	335.3	354.6	484.5						
59	23	310.4	179.2	228.6	269.3	320.2	336.8	357.9	485.5						
60															
61															
62															
63															
64															
65															
計	1199	256.3	150.6	190.7	209.7	245.2	293.6	339.3	485.5						

四分位回帰 3次式(18-55歳対象) Y=0.00371708X³-0.418496X²+17.4659X-49.23 R²=0.8639
 1次式(20-40歳対象) Y=3.0396X+103.82 R²=0.8072
 十分位回帰 3次式(18-55歳対象) Y=0.00202108X³-0.238047X²+10.7884X+22.71 R²=0.8058
 1次式(20-40歳対象) Y=2.5347X+107.98 R²=0.7381
 中位回帰 3次式(18-55歳対象) Y=0.00387841X³-0.423012X²+18.5122X-67.9 R²=0.9399
 1次式(20-40歳対象) Y=4.3701X+77.83 R²=0.8653

年齢別賃金階級別人員分布表		交通・運輸業・男女計		連合大阪2006年度																																																
男	女	15	16	17	18	19	20	21	22	23	24	25	26	27	28	29	30	31	32	33	34	35	36	37	38	39	40	41	42	43	44	45	46	47	48	49	50	51	52	53	54	55	56	57	58	59	60	61	62	63	64	計
69	0	1,199人																																		0																
68	0																																			0																
67	0																																			0																
66	0	40.5歳																																		0																
65	0																																			0																
64	0	14.9年																																		0																
63	0																																			0																
62	0																																			0																
61	0																																			0																
60	0	256,278円																																		0																
59	0																																			0																
58	0																																			0																
57	0	1次回帰式																																		0																
56	0	による賃																																		0																
55	0	金の1歳																																		0																
54	0	当たり上																																		0																
53	0	昇額(20-																																		0																
52	0	40歳)																																		0																
51	0																																			0																
50	0																																			0																
49	0																																			0																
48	0																																			0																
47	0																																			0																
46	0																																			0																
45	0	4,429円																																		0																
44	0	連合大阪2006年度																																		0																
43	0	全産業・男女計																																		0																
42	0																																			0																
41	0																																			0																
40	3																																			3																
39	0																																			0																
38	2																																			2																
37	0																																			0																
36	0																																			0																
35	0																																			0																
34	0																																			0																
33	0																																			0																
32	0																																			0																
31	0																																			0																
30	0																																			0																
29	0																																			0																
28	0																																			0																
27	0																																			0																
26	0																																			0																
25	0																																			0																
24	0																																			0																
23	0																																			0																
22	0																																			0																
21	0																																			0																
20	0																																			0																
19	0																																			0																
18	0																																			0																
17	0																																			0																
16	0																																			0																
15	0																																			0																
14	0																																			0																
13	0																																			0																
12	0																																			0																
11	0																																			0																
10	0																																			0																
計	0	0	0	0	2	1	2	4	9	7	10	17	22	15	39	18	23	48	66	78	56	47	40	41	37	41	28	47	20	34	28	30	44	25	29	22	22	23	19	15	29	33	32	35	38	23	0	0	0	0	1	199

—— 第1十分位 3次回帰
 —— 第1十分位 1次回帰
 —— 第1四分位 3次回帰
 —— 第1四分位 1次回帰

年齢別賃金特性値表

単位=千円

商業・サービス業・男女計

連合大阪2006年度

年齢	人数	平均	最小	第1十分位	第1四分位	中位	第3四分位	第9十分位	最大	第1十分位		第1四分位		中位	
										3次回帰	1次回帰	3次回帰	1次回帰	3次回帰	1次回帰
15															
16															
17															
18										189.5		179.4		177.7	
19	1	156.0	156.0	156.0	156.0	156.0	156.0	156.0	156.0	189.5		182.6		181.9	
20	1	272.6	272.6	272.6	272.6	272.6	272.6	272.6	272.6	190.0	185.1	186.0	183.0	186.6	185.1
21	1	178.3	178.3	178.3	178.3	178.3	178.3	178.3	178.3	190.9	188.8	189.6	188.1	191.6	191.8
22	1	202.0	202.0	202.0	202.0	202.0	202.0	202.0	202.0	192.2	192.5	193.4	193.3	197.0	198.6
23	4	203.6	164.7	164.8	165.0	180.8	219.4	260.6	288.0	193.9	196.2	197.4	198.4	202.7	205.3
24	6	215.3	183.1	189.1	195.6	197.6	206.1	259.2	309.7	195.9	199.8	201.5	203.6	208.7	212.0
25	8	221.9	179.8	181.6	183.0	202.7	231.9	305.2	314.8	198.3	203.5	205.8	208.7	215.0	218.8
26	10	205.3	180.4	183.1	187.5	207.1	222.1	223.1	228.0	201.0	207.2	210.3	213.8	221.5	225.5
27	6	211.3	189.2	191.6	194.7	198.7	202.2	243.7	284.7	204.0	210.9	214.9	219.0	228.2	232.2
28	3	213.8	191.1	192.6	194.9	198.6	225.2	241.1	251.7	207.3	214.6	219.6	224.1	235.1	239.0
29	13	234.6	167.2	199.5	210.2	218.8	251.5	300.3	318.0	210.9	218.3	224.5	229.2	242.1	245.7
30	10	268.2	205.2	222.9	233.8	260.1	305.8	318.2	324.2	214.8	222.0	229.5	234.4	249.3	252.4
31	7	276.4	213.7	242.2	268.2	276.4	294.5	306.7	319.5	218.9	225.6	234.6	239.5	256.5	259.2
32	13	285.4	218.0	246.6	268.9	276.5	319.0	325.0	333.4	223.3	229.3	239.8	244.7	263.9	265.9
33	14	294.0	150.5	244.0	262.4	305.4	342.6	349.2	354.1	227.8	233.0	245.2	249.8	271.2	272.6
34	18	290.4	224.9	245.8	252.9	298.1	320.0	333.8	347.7	232.6	236.7	250.6	254.9	278.6	279.4
35	13	289.0	189.0	226.7	255.0	282.5	345.8	356.0	382.8	237.5	240.4	256.1	260.1	285.9	286.1
36	16	314.8	232.7	239.9	271.7	333.4	347.1	368.4	383.3	242.6	244.1	261.7	265.2	293.2	292.8
37	16	294.2	210.8	247.1	249.9	268.7	332.0	377.7	411.6	247.9	247.8	267.4	270.3	300.3	299.6
38	15	336.1	243.8	256.0	321.0	354.3	366.3	379.5	388.7	253.3	251.4	273.1	275.5	307.4	306.3
39	15	334.9	255.7	275.4	292.2	313.4	376.1	423.7	438.0	258.8	255.1	279.0	280.6	314.4	313.0
40	11	319.9	236.0	259.2	262.4	275.1	374.4	414.2	473.0	264.4	258.8	284.8	285.8	321.1	319.8
41	16	354.2	268.9	276.2	291.9	361.0	396.4	440.7	466.5	270.1	262.5	290.7	290.9	327.7	326.5
42	13	366.0	297.6	300.9	334.6	366.7	397.6	424.4	462.0	275.8		296.7		334.0	
43	7	333.4	233.5	254.9	286.7	332.6	392.7	405.5	409.0	281.6		302.6		340.1	
44	13	347.7	260.9	276.0	287.0	335.0	409.7	438.4	456.4	287.4		308.6		345.9	
45	16	350.1	278.0	293.2	305.1	347.0	391.0	417.8	435.2	293.3		314.7		351.3	
46	8	343.5	281.8	297.8	312.0	322.2	380.3	416.8	418.4	299.2		320.7		356.5	
47	18	347.8	187.8	276.1	318.8	359.8	395.8	407.4	435.7	305.0		326.7		361.2	
48	3	358.2	310.2	313.9	319.5	328.8	382.3	414.3	435.7	310.8		332.7		365.6	
49	10	344.0	260.9	295.6	321.5	330.7	347.7	423.2	467.1	316.6		338.8		369.5	
50	15	398.7	275.0	329.6	335.9	400.5	434.3	487.0	551.1	322.2		344.8		372.9	
51	7	372.6	331.0	334.7	337.9	344.5	408.9	427.7	439.3	327.9		350.7		375.9	
52	10	394.4	258.9	306.7	337.4	396.5	441.5	504.5	522.7	333.4		356.7		378.3	
53	10	449.4	307.0	415.1	439.7	448.9	468.0	525.5	529.7	338.8		362.6		380.2	
54	9	408.4	307.7	330.2	377.6	381.9	438.1	479.4	556.1	344.0		368.4		381.5	
55	11	389.5	322.2	333.0	353.8	361.6	425.3	483.1	497.1	349.1		374.2		382.2	
56	15	362.3	176.3	305.5	334.4	362.4	394.6	459.7	466.6	354.1		379.9		382.3	
57	7	392.6	274.2	306.8	339.0	375.2	461.8	481.6	497.4						
58	13	391.8	168.0	220.1	359.9	371.3	456.4	521.7	550.8						
59	11	392.0	303.0	313.0	341.5	362.2	444.1	520.6	528.8						
60	3	318.7	154.9	185.1	230.4	306.0	400.7	457.4	495.3						
61	2	250.6	160.0	178.1	205.3	250.6	295.8	323.0	341.1						
62	1	530.5	530.5	530.5	530.5	530.5	530.5	530.5	530.5						
63															
64															
65															
計	420	327.2	150.5	210.1	268.8	326.3	375.3	438.2	556.1						

四分位回帰 3次式(18-55歳対象) Y=-0.00120029X^3+0.167187X^2-1.7308X+163.37 R^2=0.8221
 1次式(20-40歳対象) Y=5.1373X+80.26 R^2=0.5392
 十分位回帰 3次式(18-55歳対象) Y=-0.00274946X^3+0.371471X^2-10.8727X+280.88 R^2=0.8152
 1次式(20-40歳対象) Y=3.6859X+111.38 R^2=0.4526
 中位回帰 3次式(18-55歳対象) Y=-0.00485816X^3+0.482826X^2-8.6388X+205.07 R^2=0.8225
 1次式(20-40歳対象) Y=6.7347X+50.39 R^2=0.6184

